



2567

แผนปฏิบัติการ

สถาบันวิจัยสมุนไพรมหาวิทยาลัยมหิดล

กรมวิทยาศาสตร์การแพทย์
กระทรวงสาธารณสุข





กรมวิทยาศาสตร์การแพทย์
Department of Medical Sciences

แผนปฏิบัติการ
สถาบันวิจัยสมุนไพรม
กรมวิทยาศาสตร์การแพทย์
ประจำปีงบประมาณ พ.ศ. 2567

จัดทำโดย
กลุ่มพัฒนาคุณภาพและวิชาการ
สถาบันวิจัยสมุนไพรม
กรมวิทยาศาสตร์การแพทย์
มีนาคม 2567

คำนำ

สถาบันวิจัยสมุนไพรได้จัดทำแผนปฏิบัติราชการของสถาบันวิจัยสมุนไพรประจำปีงบประมาณ พ.ศ. 2567 ขึ้นโดยมีวัตถุประสงค์เพื่อใช้ในการบริหารและเป็นคู่มือในการปฏิบัติงานของสถาบันวิจัยสมุนไพรให้มีประสิทธิผล รวมทั้งเป็นเครื่องมือในการควบคุมกำกับและติดตามประเมินผลการดำเนินงานและการใช้จ่ายงบประมาณให้เป็นไปอย่างมีประสิทธิภาพ

สถาบันวิจัยสมุนไพรหวังเป็นอย่างยิ่งว่า การจัดทำแผนปฏิบัติราชการประจำปีงบประมาณ พ.ศ. 2567 ฉบับนี้จะเป็นประโยชน์ต่อการปฏิบัติงานและติดตามประเมินผลการดำเนินงานของสถาบันวิจัยสมุนไพรให้บรรลุเป้าหมายที่กำหนดไว้ต่อไป

สถาบันวิจัยสมุนไพร

มีนาคม 2567

สารบัญ

	หน้า
คำนำ.....	2
สารบัญ.....	3
ส่วนที่ 1 ข้อมูลทั่วไปของหน่วยงาน.....	4
- วิสัยทัศน์ (Vision).....	4
- พันธกิจ (Mission)	4
- ภารกิจตามกฎหมาย ตามราชกิจจานุเบกษา เล่ม 126 ตอนที่ 98 ก. หน้า 75 ข้อ 22.....	4
- แนวคิดการดำเนินงาน (HERB).....	4
- ค่านิยมร่วม (Share Value).....	5
- คุณธรรมอัตลักษณ์ของสถาบันวิจัยสมุนไพร.....	5
- ประเด็นยุทธศาสตร์.....	5
- เป้าประสงค์.....	5
- กลยุทธ์.....	5
- บุคลากร.....	6
- โครงสร้างหน่วยงาน.....	7
ส่วนที่ 2 งบประมาณ แผนงาน และโครงการ.....	8
- นโยบายอธิบดีกรมวิทยาศาสตร์การแพทย์.....	8 - 9
- ประเด็นกลยุทธ์ เป้าประสงค์ ตัวชี้วัดเป้าประสงค์ สถาบันวิจัยสมุนไพร.....	10
ประจำปีงบประมาณ พ.ศ. 2567	
- ประมาณการวงเงินงบประมาณและเงินบำรุงตามแผนปฏิบัติการ ประจำปีงบประมาณ.....	11
พ.ศ. 2567	
- แนวทางการดำเนินงาน/กิจกรรมโครงการ.....	12 - 20
- ตารางตัวชี้วัดและเป้าหมายตามแผนปฏิบัติการและภารกิจหลัก.....	21 - 36
ประจำปีงบประมาณ พ.ศ. 2567 ของสถาบันวิจัยสมุนไพร (ตามคำรับรองการปฏิบัติการ ประจำปีงบประมาณ พ.ศ. 2567)	
ส่วนที่ 3 ระบบการติดตามประเมินผลและรายงานผลการปฏิบัติราชการของสถาบันวิจัยสมุนไพร.....	37
ประจำปีงบประมาณ พ.ศ. 2567	
ภาคผนวก.....	38

ส่วนที่ 1 ข้อมูลทั่วไปของหน่วยงาน

1. วิสัยทัศน์ (Vision)

สถาบันวิจัยสมุนไพรมุ่งเป็นองค์กรที่เป็นเลิศด้านการวิจัยและรับรองคุณภาพสมุนไพรมะพร้าวของประเทศ

2. พันธกิจ (Mission)

1. ศึกษาวิจัยและพัฒนา ด้านสมุนไพรมะพร้าวอย่างครบวงจร เพื่อให้ได้องค์ความรู้ เทคโนโลยี และนวัตกรรม
2. พัฒนาระบบการรับรองคุณภาพสมุนไพรมะพร้าวให้มีมาตรฐาน
3. พัฒนาคุณภาพห้องปฏิบัติการตามมาตรฐานสากล
4. ยกระดับองค์กรสู่องค์กรแห่งการเรียนรู้

3. ประกาศใน ราชกิจจานุเบกษา เล่มที่ 126 ตอนที่ 98 ก หน้า 75 กฎกระทรวงแบ่งส่วนราชการ กรมวิทยาศาสตร์การแพทย์ กระทรวงสาธารณสุข พ.ศ. 2552 ดังนี้

1. ศึกษา วิเคราะห์ วิจัยและพัฒนาองค์ความรู้และเทคโนโลยีทางห้องปฏิบัติการด้านสมุนไพรมะพร้าว
2. พัฒนาระบบการตรวจวิเคราะห์คุณภาพของวัตถุดิบและผลิตภัณฑ์จากสมุนไพรมะพร้าว
3. กำหนดมาตรฐานสมุนไพรมะพร้าวและเภสัชตำรับ
4. เป็นห้องปฏิบัติการอ้างอิงด้านสมุนไพรมะพร้าว
5. พัฒนาระบบฐานข้อมูลและให้บริการข้อมูลวิธีตรวจวิเคราะห์ทางห้องปฏิบัติการ
6. พัฒนาคุณภาพห้องปฏิบัติการ สนับสนุนด้านวิชาการและถ่ายทอดเทคโนโลยีด้านสมุนไพรมะพร้าว แก่ห้องปฏิบัติการเครือข่าย ห้องปฏิบัติการภาครัฐและภาคเอกชน
7. ปฏิบัติงานร่วมกับหรือสนับสนุนการปฏิบัติงานของหน่วยงานอื่นที่เกี่ยวข้อง หรือที่ได้รับมอบหมาย

4. แนวคิดการดำเนินงาน “TEAM”

- T = Team work ทำงานเป็นทีม หมายถึง : ร่วมมือ ร่วมใจ ในการปฏิบัติงานให้บรรลุผลสำเร็จ เพื่อประโยชน์ของประชาชนและประเทศ
- E = Excellent Resource ทรัพยากรเป็นเลิศ หมายถึง : มีทรัพยากรเพียงพอและทันสมัย ในการดำเนินงาน
- A = Actual Use Of Works ผลงานใช้ได้จริง หมายถึง : ผลงานสามารถนำไปใช้ได้เกิดประโยชน์ อย่างแท้จริง
- M = Mind Of Service บริการด้วยใจ หมายถึง : การมีจิตสำนึกและให้บริการด้วยใจอย่างเท่าเทียมกัน

5. ค่านิยม (values)

M = Moral หมายถึง คุณธรรม โปร่งใส ตรวจสอบได้

P = Principal หมายถึง ยึดมั่นในหลักวิชาการ

R = Responsibility หมายถึง มีความรับผิดชอบ

I = Innovation หมายถึง สร้างสรรค์นวัตกรรม

6. วัฒนธรรมองค์กร

“ทำงานเป็นทีม และมุ่งผลสัมฤทธิ์ของงาน”

7. คุณธรรมอัตลักษณ์ของสถาบันวิจัยสมุนไพรมหาวิทยาลัยราชภัฏวไลยอลงกรณ์

“พอเพียง วินัย สุจริต จิตอาสา”

8. ประเด็นยุทธศาสตร์ของสถาบันวิจัยสมุนไพรมหาวิทยาลัยราชภัฏวไลยอลงกรณ์

1. เสริมสร้างความเข้มแข็งในการวิจัยและพัฒนานวัตกรรมด้านสมุนไพรมหาวิทยาลัยราชภัฏวไลยอลงกรณ์
2. พัฒนาศักยภาพห้องปฏิบัติการให้ได้มาตรฐานสากล
3. พัฒนาศักยภาพด้านประเมินความเสี่ยงและสื่อสารความเสี่ยง
4. พัฒนาระบบบริหารจัดการภายในองค์กร

9. เป้าประสงค์

พัฒนาสุขภาพของประชาชนด้วยสมุนไพรมหาวิทยาลัยราชภัฏวไลยอลงกรณ์ บนฐานความเชื่อมั่นตามหลักการทางวิทยาศาสตร์มุ่งสู่ความยั่งยืนด้านเศรษฐกิจและสังคมของประเทศ

10. กลยุทธ์

1. ส่งเสริมการวิจัยและพัฒนาสมุนไพรมหาวิทยาลัยราชภัฏวไลยอลงกรณ์อย่างครบวงจร เพื่อนำผลการวิจัยไปใช้ประโยชน์
2. ส่งเสริมการพัฒนาคุณภาพและความปลอดภัยของสมุนไพรมหาวิทยาลัยราชภัฏวไลยอลงกรณ์
3. สนับสนุนการพัฒนาห้องปฏิบัติการวิจัยสมุนไพรมหาวิทยาลัยราชภัฏวไลยอลงกรณ์ให้ได้รับการรับรองตามมาตรฐานสากล
4. พัฒนางค์กรตามเกณฑ์คุณภาพการบริหารจัดการภาครัฐ

12. บุคลากร (Man)

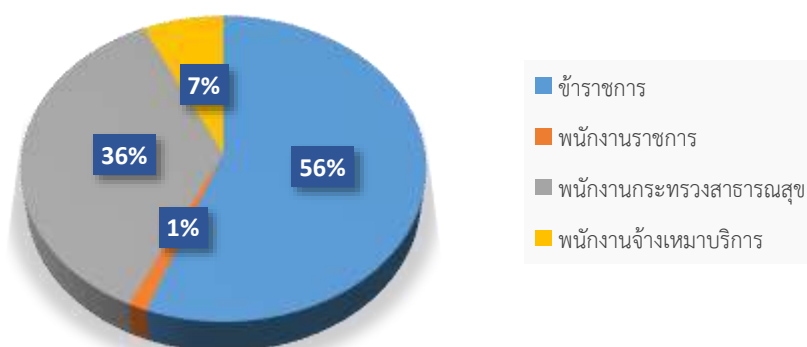
บุคลากรของสถาบันวิจัยสมุนไพรในปีงบประมาณ พ.ศ. 2567 จำนวน 142 คน ประกอบด้วย ข้าราชการ พนักงานราชการ พนักงานกระทรวงสาธารณสุข และจ้างเหมา แสดงดังตารางข้างล่างนี้

ลำดับ	ตำแหน่ง	จำนวนบุคลากรในระดับตำแหน่ง (คน)										รวม (คน)	ร้อยละ
		ข้าราชการ							พนักงานราชการ	พทส.	จ้างเหมา		
		สูง	เชี่ยวชาญ	ชำนาญการพิเศษ	ชำนาญการ	ชำนาญงาน	ปฏิบัติการ	ปฏิบัติงาน					
1	ผู้อำนวยการ	1	-	-	-	-	-	-	-	-	-	1	0.70
2	นักวิทยาศาสตร์การแพทย์	-	3	8	12	-	28	-	-	8	2	61	42.96
3	เภสัชกร	-	-	4	8	-	4	-	-	-	-	16	11.27
4	นักวิชาการเกษตร	-	-	-	1	-	3	-	-	5	-	9	6.34
5	นักจัดการงานทั่วไป	-	-	-	-	-	2	-	1	6	-	9	6.34
6	นักวิชาการพัสดุ	-	-	-	-	-	-	-	1	-	-	1	0.70
7	นักวิเคราะห์นโยบายและแผน	-	-	-	-	-	-	-	-	1	-	1	0.70
8	เจ้าพนักงานธุรการ	-	-	-	-	1	-	-	-	2	-	3	2.11
9	เจ้าพนักงานการเกษตร	-	-	-	-	-	-	1	-	-	-	1	0.70
10	เจ้าพนักงานวิทยาศาสตร์การแพทย์	-	-	-	-	3	-	-	-	-	-	3	2.11
11	พนักงานบริการ	-	-	-	-	-	-	-	-	2	-	2	1.41
12	พนักงานขับรถยนต์	-	-	-	-	-	-	-	-	4	-	4	2.82
13	พนักงานห้องปฏิบัติการ	-	-	-	-	-	-	-	-	-	1	1	0.70
14	พนักงานขับเคลื่อนจักรกลขนาดเบา	-	-	-	-	-	-	-	-	-	1	1	0.70
15	พนักงานเกษตรพื้นฐาน	-	-	-	-	-	-	-	-	14	5	19	13.38
16	พนักงานประจำห้องทดลอง	-	-	-	-	-	-	-	-	9	1	10	7.04
รวม		1	3	12	21	4	37	1	2	51	10	142	100

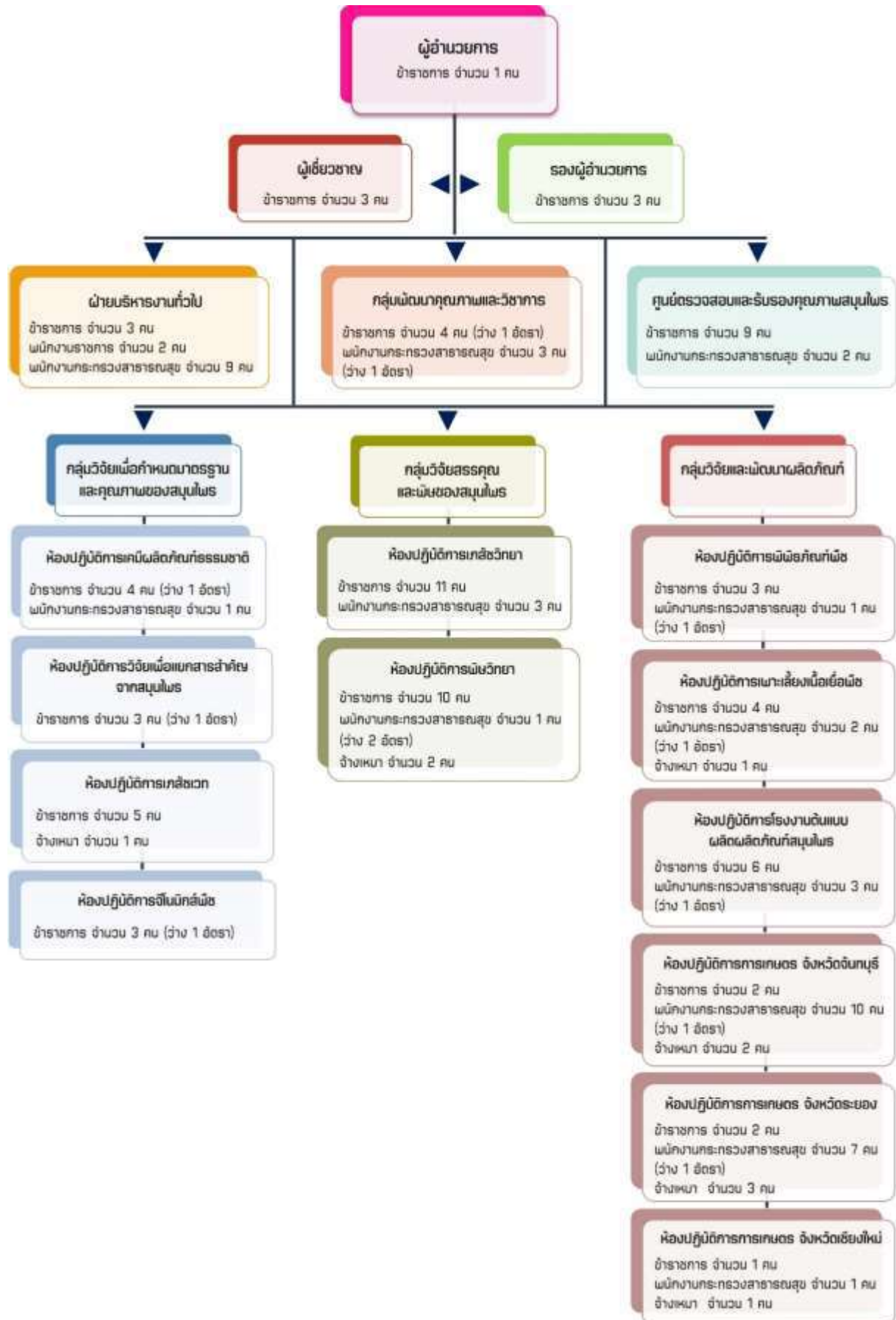
✚ ข้าราชการ ว่าง 4 อัตรา

✚ พนักงานกระทรวงสาธารณสุข ว่าง 9 อัตรา

สัดส่วนจำนวนบุคลากรของสถาบันวิจัยสมุนไพร
ในปีงบประมาณ พ.ศ. 2567



12. โครงสร้างหน่วยงาน/ผู้บริหารสถาบันวิจัยสมุนไพร



ส่วนที่ 2 งบประมาณ แผนงาน และโครงการ

➤ นโยบายอธิบดีกรมวิทยาศาสตร์การแพทย์

กรมวิทยาศาสตร์การแพทย์ ได้กำหนดนโยบาย วิสัยทัศน์ พันธกิจและกลยุทธ์กรมในการมุ่งสู่การเป็นองค์กรชั้นนำด้านวิทยาศาสตร์การแพทย์และสาธารณสุข 1 ใน 3 ของเอเชีย ภายในปี พ.ศ. 2570 และต้องดำเนินภารกิจเพื่อตอบสนองต่อเป้าหมายของประเทศ ตามระยะเวลาที่กำหนดไว้ในยุทธศาสตร์ชาติ 20 ปี (พ.ศ. 2561 - 2580) อันเป็นยุทธศาสตร์ชาติฉบับแรกของประเทศไทย ซึ่งต้องนำไปสู่การปฏิบัติเพื่อให้ประเทศไทยบรรลุวิสัยทัศน์ “ประเทศไทยมีความมั่นคง มั่งคั่ง ยั่งยืน เป็นประเทศที่พัฒนาแล้วด้วยการพัฒนาตามหลักปรัชญาเศรษฐกิจพอเพียง” นโยบายรัฐบาลและเป้าหมายของกระทรวงสาธารณสุข เพื่อให้แต่ละหน่วยงานนำไปเร่งรัดดำเนินการภายใต้ 13 นโยบาย และกรมวิทยาศาสตร์การแพทย์กำหนดแผนการดำเนินงานในระดับต่างๆ เพื่อขับเคลื่อนภารกิจประกอบด้วยแผนยุทธศาสตร์กรมวิทยาศาสตร์การแพทย์ ระยะ 20 ปี พ.ศ. 2560-2579 และนโยบายอธิบดีกรมวิทยาศาสตร์การแพทย์ นายแพทย์ยงยศ ธรรมวุฒิ ที่ได้มอบนโยบายการขับเคลื่อนกรมวิทยาศาสตร์การแพทย์ พ.ศ. 2567 ได้แก่

นโยบายการขับเคลื่อนกรมวิทยาศาสตร์การแพทย์ ปีงบประมาณ พ.ศ. 2567

- 1 จัดบริการทางวิทยาศาสตร์การแพทย์เพื่อคุณภาพชีวิตคนไทย
- 2 วิจัย พัฒนวัตกรรมการแพทย์ เพื่อแก้ไขปัญหาสุขภาพระดับโลกและการวิจัยโรคที่มีความแม่นยำ
- 3 พัฒนาคุณภาพและกำหนดมาตรฐานการตรวจวิเคราะห์ทางห้องปฏิบัติการภาครัฐและเอกชน
- 4 ผลักดันและสร้างเศรษฐกิจสุขภาพด้วยวิทยาศาสตร์การแพทย์
- 5 ร่วมกันสร้างความเป็นเลิศด้านวิทยาศาสตร์การแพทย์ด้วยหัวใจความเป็นมนุษย์

1. จัดบริการทางวิทยาศาสตร์การแพทย์เพื่อคุณภาพชีวิตคนไทย

- ผลักดันรายการทดสอบที่จำเป็นต่อสุขภาพคนไทยให้เป็นชุดสิทธิประโยชน์ในระบบหลักประกันสุขภาพแห่งชาติ
- พัฒนารายการทดสอบและให้บริการตรวจวิเคราะห์ทางห้องปฏิบัติการ ครอบคลุมระเบียบและกฎหมายตามที่ประเทศกำหนด
- เป็นผู้นำในการตรวจวิเคราะห์ทางห้องปฏิบัติการด้วยเทคโนโลยีที่ทันสมัย เพื่อการเฝ้าระวังและสนับสนุนอุตสาหกรรมทางการแพทย์

2. วิจัย พัฒนานวัตกรรมด้านวิทยาศาสตร์การแพทย์ เพื่อนำไปสู่การคุ้มครองผู้บริโภคและการวินิจฉัยโรคที่มีความแม่นยำ
 - บริการการแพทย์จีโนมิกส์และการแพทย์แม่นยำ
 - จัดการโรคที่เป็นปัญหาสำคัญด้านสาธารณสุขโดยนวัตกรรมทางวิทยาศาสตร์การแพทย์ เช่น วัณโรค (TB) มะเร็งเต้านม มะเร็งปากมดลูก และมะเร็งที่เป็นปัญหาของประเทศไทย
 - พัฒนาระบบคัดกรองการตรวจคัดกรองหญิงตั้งครรภ์และทารกแรกเกิดให้ครอบคลุม IEM, Down Syndrome, Thalassemia
 - สร้างระบบบริหารจัดการทรัพยากรชีวภาพ (Biobank)
 - สร้างความมั่นใจในการตรวจหาโรคที่เป็นปัญหาในแหล่งท่องเที่ยวและอาหารปลอดภัย เช่น Legionella และ Norovirus
 - สร้างเครือข่ายห้องปฏิบัติการสู่ชุมชนเพื่อสร้างความรอบรู้ด้านสุขภาพ (From Lab to Community)
3. พัฒนาคุณภาพและกำหนดมาตรฐานการตรวจวิเคราะห์ทางห้องปฏิบัติการภาครัฐและเอกชน
 - พัฒนาห้องปฏิบัติการเพื่อรองรับข้อกำหนดตามกฎหมายในการขึ้นทะเบียนและส่งเสริมภาคอุตสาหกรรม เช่น มาตรฐาน ISO MOPH OECD GLP
 - ผลักดันให้มีกฎหมาย พ.ร.บ. ห้องปฏิบัติการ
 - สร้างเครือข่ายโรงพยาบาลที่มีการตรวจวิเคราะห์ทางห้องปฏิบัติการอย่างสมเหตุสมผล (Rational Lab Use, RLU)
 - จัดทำ National Essential Laboratory List เพื่อเป็นมาตรฐานของโรงพยาบาลในแต่ละระดับ
 - ลดความแออัดในโรงพยาบาลด้วยการรับรองหน่วยเจาะเลือดนอกโรงพยาบาลให้ครบ 77 จังหวัด
4. ผลักดันและสร้างเศรษฐกิจสุขภาพด้วยวิทยาศาสตร์การแพทย์
 - พัฒนาผลิตภัณฑ์การแพทย์ขั้นสูง (ATMPS)
 - พัฒนาผลิตภัณฑ์สุขภาพจากสมุนไพรไทยครอบคลุมทุกจังหวัด (One Herb One Province)
 - พัฒนาผลิตภัณฑ์ ยา เครื่องสำอาง อาหาร
5. ร่วมกันสร้างความเป็นเลิศด้านวิทยาศาสตร์การแพทย์ด้วยหัวใจความเป็นมนุษย์
 - เพิ่มความผูกพันและความพึงพอใจของบุคลากรร้อยละ 5 ต่อปี
 - พัฒนาระบบบริหารบุคลากรให้มีทักษะและสมรรถนะที่จำเป็น และมีมาตรฐานทางจริยธรรม
 - ปรับโครงสร้างการทำงานของกรมให้เหมาะสม

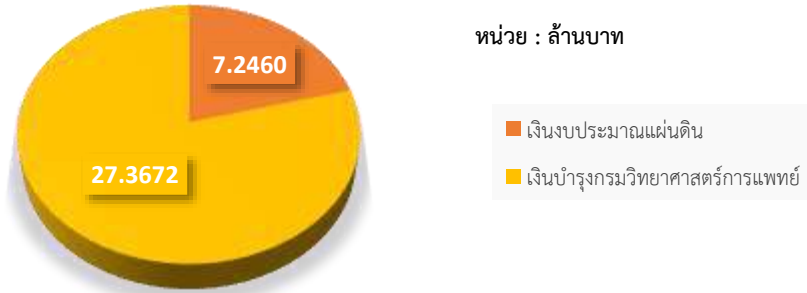
➤ กำหนดประเด็นกลยุทธ์ เป้าประสงค์ ตัวชี้วัดเป้าประสงค์ สถาบันวิจัยสมุนไพร ประจำปีงบประมาณ พ.ศ. 2567

ประเด็นกลยุทธ์	เป้าประสงค์	ตัวชี้วัดเป้าประสงค์
1. ส่งเสริมการวิจัยและพัฒนาสมุนไพรอย่างครบวงจร เพื่อนำผลการวิจัยไปใช้ประโยชน์	องค์ความรู้ ผลงานวิจัย นวัตกรรมที่สามารถตอบสนองความต้องการทางการแพทย์และสาธารณสุข รวมถึงสร้างมูลค่าทางเศรษฐกิจ	จำนวนองค์ความรู้งานวิจัย นวัตกรรมที่เป็นผลผลิตที่เกิดขึ้นและถูกนำไปใช้ประโยชน์ในปีงบประมาณ พ.ศ. 2567 อย่างน้อย 5 เรื่อง ดังนี้ 1. การวิจัยเพื่อจัดทำมาตรฐานทางเคมีและเภสัชเวช 2. การศึกษาวิจัยพืชกระท่อมเพื่อประโยชน์ทางการแพทย์และการพัฒนานวัตกรรม 3. การศึกษาและอนุรักษ์พันธุ์พริกไทยพื้นเมืองของไทยด้วยเทคนิคชีวโมเลกุล เพื่อพัฒนาไปสู่พืชเศรษฐกิจทางการแพทย์ 4. การพัฒนาผลิตภัณฑ์สมุนไพรต้นแบบดูแลเส้นผมและหนังศีรษะสำหรับผิวแพ้ง่ายและไวต่อการระคายเคืองจากสมุนไพรว่านสาวหลง กระเทียม และขิงอ่อน 5. การพัฒนาผลิตภัณฑ์เวชสำอางชะลอวัยจากสมุนไพรรางจืด
2. ส่งเสริมการพัฒนาคุณภาพและความปลอดภัยของสมุนไพร	ห้องปฏิบัติการมีศักยภาพในการตรวจวิเคราะห์ที่สามารถตอบสนองความจำเป็นด้านโรค/ภัยสุขภาพ/ผลิตภัณฑ์สุขภาพ	ผลการตรวจวิเคราะห์ทางห้องปฏิบัติการทำให้ประชาชนได้รับการดูแลและคุ้มครองสุขภาพ
3. สนับสนุนการพัฒนาห้องปฏิบัติการวิจัยสมุนไพรให้ได้รับการรับรองตามมาตรฐานสากล	1. พัฒนาศักยภาพห้องปฏิบัติการในการเปิดบริการใหม่สำหรับการทดสอบและตรวจวิเคราะห์สมุนไพร 2. พัฒนาระบบและธำรงรักษาระบบคุณภาพอย่างต่อเนื่อง	เปิดให้บริการใหม่สำหรับการทดสอบวิเคราะห์สมุนไพรอย่างน้อย 5 รายการ
4. พัฒนาองค์กรตามเกณฑ์คุณภาพการบริหารจัดการภาครัฐ	พัฒนาองค์กรที่มีสมรรถนะสูง High Performance Organization	ยกระดับองค์กรให้มีประสิทธิภาพ ประสิทธิผลเป็นองค์กรที่มีสมรรถนะสูง

➤ ประมาณการวงเงินงบประมาณและเงินบำรุงตามแผนปฏิบัติการ ประจำปีงบประมาณ พ.ศ. 2567 ของสถาบันวิจัยสมุนไพร ข้อมูล ณ วันที่ 3 มกราคม 2567

สรุปวงเงินงบประมาณ ประจำปีงบประมาณ พ.ศ. 2567 ทั้งสิ้น 34,613,200 บาท ประกอบด้วย

- ❖ เงินงบประมาณแผ่นดิน จำนวน 7,246,000 บาท
- ❖ เงินบำรุงกรมวิทยาศาสตร์การแพทย์ จำนวน 27,367,200 บาท



งบประมาณ ประจำปีงบประมาณ พ.ศ. 2567 ของสถาบันวิจัยสมุนไพร **รวมได้รับทั้งหมด 34,613,200 บาท**

งบประมาณ ประจำปีงบประมาณ พ.ศ. 2567	งบบุคลากร (บาท)		งบดำเนินงาน (บาท)		งบลงทุน (เงินบำรุง)	รวมทั้งสิ้น (บาท)
	เงิน งบประมาณ	เงินบำรุง	เงินงบประมาณ	เงินบำรุง		
1. การจัดสรรงบประมาณรายจ่ายประจำปีงบประมาณ พ.ศ. 2566 ไปพลางก่อน						
1.1 ค่าใช้จ่ายบุคลากรภาครัฐ	906,000					906,000
1.2 งานพื้นฐาน			750,000			750,000
2. การจัดสรรงบประมาณเงินบำรุงประจำปีงบประมาณ พ.ศ. 2567						
2.1 ค่าใช้จ่ายบุคลากรภาครัฐ		10,995,900				10,995,900
2.2 งานพื้นฐาน						
- ค่าอาหารทำการนอกเวลา (OT)				217,000		217,000
- ค่าจ้างเหมาบุคลากร				1,380,000		1,380,000
- ค่าใช้จ่ายอัตรการรักษาระบบ				1,500,000		1,500,000
- ทดสอบความชำนาญภายในกรม				50,000		50,000
2.3 งานบริการตรวจวิเคราะห์				3,500,000		3,500,000
2.4 โครงการขับเคลื่อน				9,583,200		9,583,200
3. งบลงทุน					141,100	141,100
4. โครงการงานวิจัยเพื่อสนับสนุนงานมูลฐาน			5,090,000			5,090,000
5. โครงการตามภารกิจ			500,000			500,000
รวมงบประมาณที่ได้รับ (บาท)	906,000	10,995,900	6,340,000	16,230,200	141,100	34,613,200

➤ แนวทางการดำเนินงาน/กิจกรรมโครงการ

1. โครงการขับเคลื่อนตามประเด็นมุ่งเน้นกรมวิทยาศาสตร์การแพทย์ ประจำปีงบประมาณ พ.ศ. 2567

ประเด็นมุ่งเน้น : นวัตกรรมด้านสมุนไพรเพื่อตอบโจทย์ระบบสาธารณสุขของประเทศ

ที่	โครงการ	วัตถุประสงค์	ตัวชี้วัด	กิจกรรมหลัก	งบประมาณ (บาท)	แหล่งเงิน
1	โครงการจัดทำตำรายาของประเทศไทย ประจำปีงบประมาณ พ.ศ. 2567					
	1.1 โครงการการจัดทำมาตรฐานสารสกัดมังคุด มะขาม และมะขามป้อมที่ใช้กับผลิตภัณฑ์สมุนไพรเพื่อสุขภาพ	จัดทำข้อมูลเพื่อประกอบการจัดทำมาตรฐานสารสกัดมังคุด มะขาม และมะขามป้อมที่ใช้กับผลิตภัณฑ์สมุนไพรเพื่อสุขภาพ	ข้อมูลมาตรฐานสารสกัดสมุนไพร 3 รายการ	1. จัดทำข้อมูลประกอบการจัดทำมาตรฐาน 2. เก็บตัวอย่าง วิเคราะห์ และสรุปข้อมูลสารสกัดสมุนไพร 3. จัดทำข้อมูลสารสกัดสมุนไพรที่ใช้กับผลิตภัณฑ์สมุนไพรเพื่อสุขภาพ 4. พิจารณา/ทบทวนร่าง “มาตรฐานสารสกัดสมุนไพรที่ใช้กับผลิตภัณฑ์สมุนไพรเพื่อสุขภาพ” 5. จัดทำมาตรฐานและเผยแพร่	100,000	เงินบำรุง
	1.2 โครงการวิจัยเพื่อจัดทำมาตรฐานทางเคมีและเภสัชเวชของใบช่อย กระดุกไก่อดำ ผักแพ้ว กระพังโหม เปลือกเมล็ดมะขาม เถาบอระเพ็ด และเพชรสังฆาต	เพื่อจัดทำข้อกำหนดมาตรฐานของสมุนไพรไทยสำหรับบรรจุในตำรามาตรฐานยาสมุนไพรไทย (Thai Herbal Pharmacopoeia) และข้อกำหนดมาตรฐานของสมุนไพรต่างประเทศสำหรับบรรจุในตำรายาของประเทศไทย (Thai Pharmacopoeia)	1. จำนวนข้อกำหนดมาตรฐานทางเคมี-ฟิสิกส์ 5 ชนิดสมุนไพร 2. ได้ข้อมูลทางเภสัชเวช 7 ชนิดสมุนไพร 3. จำนวนวิธีการวิเคราะห์เชิงปริมาณสารสำคัญในสมุนไพร 2 ชนิดสมุนไพร	1. การจัดทำข้อกำหนดมาตรฐานทางเคมี-ฟิสิกส์ของใบช่อย กระดุกไก่อดำ ผักแพ้ว กระพังโหม และเปลือกเมล็ดมะขาม 2. การจัดทำข้อกำหนดมาตรฐานทางเภสัชเวชของใบช่อย กระดุกไก่อดำ ผักแพ้ว กระพังโหม เปลือกเมล็ดมะขาม เปลือกลำต้นทองหลาง และขอบชะนางแดง 3. การวิเคราะห์เชิงปริมาณสารสำคัญในสมุนไพรบอระเพ็ด และเพชรสังฆาต 4. การสำรวจจัดหาตัวอย่าง/ตรวจสอบระบุชื่อพฤกษศาสตร์และเก็บตัวอย่างวัตถุดิบสมุนไพรตามหลักอนุกรมวิธานพืชในพื้นที่ต่าง ๆ ของประเทศไทย	3,400,000	เงินบำรุง
2	โครงการการทดสอบความชำนาญวัตถุดิบสมุนไพร (แอนโดรกราโฟไลด์ เคอร์คูมินอยด์)	1. เพื่อพัฒนาคุณภาพห้องปฏิบัติการการวิเคราะห์ ปริมาณ curcuminoids ในสมุนไพรขมิ้นชัน โดยการเปรียบเทียบผลระหว่างห้องปฏิบัติการสมาชิก	รายงานผลการทดสอบความชำนาญวัตถุดิบสมุนไพรของ curcuminoids และ andrographolide	1. จัดทำแผนการทดสอบความชำนาญ ได้แก่ 1.1 การวิเคราะห์ปริมาณ andrographolide ในสมุนไพรฟ้าทะลายโจร โดยวิธีโครมาโทกราฟีชนิดของเหลวสมรรถนะสูง (MPRI-PT01/2024)	100,000	เงินบำรุง

ที่	โครงการ	วัตถุประสงค์	ตัวชี้วัด	กิจกรรมหลัก	งบประมาณ (บาท)	แหล่งเงิน
		<p>ทั้งห้องปฏิบัติการภาครัฐและเอกชนที่สามารถวิเคราะห์เชิงปริมาณของสาร curcuminoids ในสมุนไพรขมิ้นชัน โดยวิธีสเปกโทรโฟโตเมทรีชนิดยูวี-วิส จำนวนไม่เกิน 50 แห่ง/Scheme</p> <p>2. เพื่อพัฒนาคุณภาพห้องปฏิบัติการวิเคราะห์ปริมาณ andrographolide ในสมุนไพรฟ้าทะลายโจร โดยการเปรียบเทียบผลระหว่างห้องปฏิบัติการสมาชิก ทั้งห้องปฏิบัติการภาครัฐและเอกชนที่สามารถวิเคราะห์เชิงปริมาณของสาร andrographolide ในสมุนไพรฟ้าทะลายโจร โดยวิธีโครมาโทกราฟีชนิดของเหลวสมรรถนะสูง จำนวนไม่เกิน 50 แห่ง/Scheme</p>		<ol style="list-style-type: none"> 1.2 การวิเคราะห์ปริมาณ curcuminoids ในสมุนไพรขมิ้นชัน โดยวิธีสเปกโทรโฟโตเมทรีชนิดยูวี-วิส (MPRI-PT02/2024) 2. ประชาสัมพันธ์แผนการทดสอบความชำนาญช่องทางต่าง ๆ เช่น Line Facebook E-mail ฯลฯ 3. รับสมัครสมาชิกทางระบบ QR code 4. การบริหารจัดการตัวอย่างทดสอบความชำนาญ (Handling of PT sample) ดังนี้ <ol style="list-style-type: none"> 4.1 เตรียมตัวอย่างทดสอบความชำนาญ (ตามจำนวนสมาชิก 2 Scheme) 4.2 ทดสอบความเป็นเนื้อเดียวกัน (Homogeneity test) 4.3 ทดสอบความคงตัว (Stability test) 4.4 ส่งตัวอย่างทดสอบ (PT sample distribution) ตามจำนวนสมาชิก 5. การประเมินผลสมาชิก (Evaluation of participant's results) รวบรวมผล และประเมินผลทางสถิติ 		
3	โครงการผลการศึกษาน้ำผึ้งชันโรงต่อกระบวนการสร้างและสะสมไขมันในเซลล์ 3T3-L1	เพื่อศึกษาผลของน้ำผึ้งชันโรงต่อกระบวนการเปลี่ยนแปลงพัฒนาไปเป็นเซลล์ไขมัน	ทราบประสิทธิภาพความเข้มข้นและกลไกการออกฤทธิ์ของน้ำผึ้งชันโรงต่อการยับยั้งกระบวนการเปลี่ยนแปลงไปเป็นเซลล์ไขมันในเซลล์ 3T3-L1 จำนวน 1 เรื่อง	<ol style="list-style-type: none"> 1. รวบรวมข้อมูลและวางแผนการศึกษาวิจัย 2. เตรียมตัวอย่างน้ำผึ้งชันโรง 3. วิเคราะห์ปริมาณของกลุ่มสารสำคัญที่เป็นองค์ประกอบของน้ำผึ้งชันโรง 4. เพาะเลี้ยงเซลล์ 3T3-L1 5. ทดสอบความเป็นพิษต่อเซลล์ไขมันของน้ำผึ้งชันโรงและสารมาตรฐาน Berberine 	448,000	เงินบำรุง

ที่	โครงการ	วัตถุประสงค์	ตัวชี้วัด	กิจกรรมหลัก	งบประมาณ (บาท)	แหล่งเงิน
				<p>6. ทดสอบผลของการยับยั้งกระบวนการเปลี่ยนแปลงไปเป็นเซลล์ไขมันโดยใช้สารมาตรฐาน Berberine ที่มีประสิทธิภาพในการยับยั้งการสร้างไขมันในเซลล์ไขมัน</p> <p>7. ทดสอบผลของน้ำผึ้งชันโรงต่อการยับยั้งกระบวนการเปลี่ยนแปลงไปเป็นเซลล์ไขมันในเซลล์ 3T3-L1</p> <p>8. วิเคราะห์ความแตกต่างของสารชีวโมเลกุลของน้ำผึ้งชันโรงต่อการยับยั้งกระบวนการเปลี่ยนแปลงเป็นเซลล์ไขมันในเซลล์ 3T3-L1 ด้วยเทคนิค Synchrotron IR- microspectroscopy</p> <p>9. สรุปผลและจัดทำรายงาน</p>		
4	โครงการการศึกษาผลของสารสกัดกระชายต่อการทำงานของเอนไซม์ไซโตโครมพี 450	เพื่อศึกษาผลของสารสกัดเหง้ากระชายต่อการทำงานของเอนไซม์ CYP3A4, CYP2E1 และ CYP2C9	นำเสนอผลงานวิจัยในงานประชุมวิชาการ	<p>1. รวบรวมข้อมูล วางแผน และประเมินความเสี่ยงของโครงการวิจัย</p> <p>2. เตรียมสารสกัดกระชาย</p> <p>3. ตรวจวิเคราะห์ห้องค์ประกอบทางเคมีในสารสกัดกระชาย โดยอาศัยหลักการ ultra- performance liquid Chromatograph</p> <p>4. ศึกษาผลของสารสกัดกระชายต่อเอนไซม์ CYP3A4 CYP2E1 และ CYP2C9</p> <p>5. ศึกษากลไกการออกฤทธิ์ต่อ CYP ของสารสกัดกระชาย</p> <p>6. วิเคราะห์ สรุปผล และจัดทำรายงานการศึกษา</p>	727,200	เงินบำรุง
5	โครงการศึกษาวิจัยพืชกระท่อมเพื่อประโยชน์ทางการแพทย์และการพัฒนานวัตกรรม	<p>1. ศึกษาฤทธิ์ด้านการอักเสบของสารสกัดพืชกระท่อมที่มีปริมาณ 7-hydroxymitragynine สูงในเซลล์เพาะเลี้ยง</p> <p>2. ศึกษาฤทธิ์ลดปวดของสารสกัดพืชกระท่อม ที่มี ปริมาณ 7-hydroxymitragynine สูงในสัตว์ทดลอง</p> <p>3. พัฒนาและตรวจสอบความถูกต้องของวิธีวิเคราะห์ ปริมาณ</p>	<p>1. ฤทธิ์ลดปวดและต้านอักเสบของสารสกัด 7-hydroxymitragynine จำนวน 3 องค์ความรู้</p> <p>2. วิธีการวิเคราะห์ปริมาณ 7-hydroxymitragynine ในสารสกัด จำนวน 1 วิธี</p> <p>3. แผนงานนำร่องเปรียบเทียบผลงานระหว่างห้องปฏิบัติการหาปริมาณ mitragynine</p>	<p>1. เตรียมสารสกัดพืชกระท่อมที่มีปริมาณ 7-hydroxymitragynine สูง</p> <p>2. พัฒนาและตรวจสอบความถูกต้องของวิธีการวิเคราะห์ 7-hydroxymitragynine</p> <p>3. ศึกษาฤทธิ์ด้านการอักเสบของสารสกัดในเซลล์เพาะเลี้ยง</p> <p>4. ศึกษาฤทธิ์ลดปวดในหนูทดลอง</p> <p>5. จัดซื้อสารเคมีสารมาตรฐาน</p> <p>6. เตรียมตัวอย่างเปรียบเทียบผลระหว่างห้องปฏิบัติการ</p> <p>7. ศึกษาความเป็นเนื้อเดียวและความคงตัวของตัวอย่าง</p> <p>8. ตัวอย่างและสารมาตรฐานสำหรับการตรวจวิเคราะห์</p>	440,000	เงินบำรุง

ที่	โครงการ	วัตถุประสงค์	ตัวชี้วัด	กิจกรรมหลัก	งบประมาณ (บาท)	แหล่งเงิน
		7-hydroxymitragynine และ mitragynine ในสารสกัด 4. นำร่องการเปรียบเทียบผลระหว่างห้องปฏิบัติการ การหาปริมาณ mitragynine ในเครื่องสำอาง 5. พัฒนาต้นแบบผลิตภัณฑ์ลดการอักเสบผสมสารสกัดพืชกระท่อมสำหรับใช้ภายนอก	ในเครื่องสำอาง จำนวน 1 แผนงาน 4. ผลิตภัณฑ์ต้นแบบผลิตภัณฑ์ลดปวดใช้ภายนอกผสมสารสกัดพืชกระท่อม จำนวน 1 ผลิตภัณฑ์	9. สรุปผลการเปรียบเทียบผลระหว่างห้องปฏิบัติการ 10. พัฒนาคำรับพื้นฐานที่เหมาะสมสำหรับผลิตภัณฑ์ 11. ตรวจสอบคุณภาพผลิตภัณฑ์ 12. ศึกษาความคงสภาพของผลิตภัณฑ์ 13. พัฒนาผลิตภัณฑ์ต้นแบบ		
6	โครงการการพัฒนาผลิตภัณฑ์สมุนไพรต้นแบบดูแลเส้นผมและหนังศีรษะสำหรับผิวแพ้ง่ายและไวต่อการระคายเคืองจากสมุนไพรว่านสาวหลง กระทือ และทังถ่อน	เพื่อวิจัยและพัฒนาสมุนไพรเป็นผลิตภัณฑ์ต้นแบบดูแลเส้นผมและหนังศีรษะสำหรับผิวแพ้ง่ายและไวต่อการระคายเคืองจากสมุนไพรว่านสาวหลง กระทือ และทังถ่อน และถ่ายทอดสู่ภาคอุตสาหกรรม	1. ผลิตภัณฑ์สมุนไพรต้นแบบในรูปแบบผลิตภัณฑ์ดูแลเส้นผม และหนังศีรษะสำหรับผิวแพ้ง่าย และไวต่อการระคายเคือง 2. อนุสิทธิบัตรในการผลิตผลิตภัณฑ์สมุนไพรต้นแบบ จำนวน 3 เรื่อง	1. จัดซื้อสารเคมี วัสดุวิทยาศาสตร์ และสารมาตรฐาน 2. สืบค้นข้อมูลสมุนไพรในพื้นที่/เก็บตัวอย่างวัตถุดิบสมุนไพรในพื้นที่ 3. ศึกษาวิจัยคุณภาพทางเคมีของวัตถุดิบสมุนไพร 4. ศึกษาวิธีควบคุมคุณภาพผลิตภัณฑ์เครื่องสำอางจากสมุนไพรในหัวข้อการศึกษาวิจัยวิธีการ/สภาวะที่เหมาะสมในเตรียมสารสกัดของสมุนไพร 5. ศึกษาวิธีควบคุมคุณภาพผลิตภัณฑ์เครื่องสำอางจากสมุนไพร ในหัวข้อการศึกษาสภาวะที่เหมาะสมในการตรวจวิเคราะห์ปริมาณสารสำคัญของสมุนไพรด้วยวิธี TLC-Scanner และ HPLC 6. ศึกษาวิธีควบคุมคุณภาพผลิตภัณฑ์เครื่องสำอางจากสมุนไพร ในหัวข้อการทดสอบฤทธิ์ทางเภสัชวิทยาในหลอดทดลอง 7. การพัฒนาตั้งสูตรตำรับผลิตภัณฑ์สมุนไพรต้นแบบทดสอบประสิทธิภาพและความคงตัวของผลิตภัณฑ์ต้นแบบ	1,400,000	เงินบำรุง

ที่	โครงการ	วัตถุประสงค์	ตัวชี้วัด	กิจกรรมหลัก	งบประมาณ (บาท)	แหล่งเงิน
7	โครงการการพัฒนาผลิตภัณฑ์เวชสำอางชะลอวัยจากสมุนไพรรางจืด	<ol style="list-style-type: none"> เพื่อให้ได้ผลิตภัณฑ์เวชสำอางชะลอวัยต้นแบบจากสมุนไพรรางจืดที่มีคุณสมบัติปกป้องและบำรุงผิว จำนวนไม่น้อยกว่า 3 ชนิด และผลักดันให้เกิดการต่อยอดหรือใช้ประโยชน์ในเชิงพาณิชย์ต่อไป เพื่อสนับสนุนและส่งเสริมการใช้ประโยชน์จากผลิตภัณฑ์รางจืด ซึ่งจะนำไปสู่การสร้างความยั่งยืนให้ประเทศสามารถพึ่งพาตนเองได้ 	ผลิตภัณฑ์เวชสำอางชะลอวัยต้นแบบจากสมุนไพรรางจืด จำนวน 3 ผลิตภัณฑ์	<ol style="list-style-type: none"> คัดเลือกแหล่งวัตถุดิบที่มีคุณภาพและมีผลผลิตอย่างเพียงพอ ศึกษาวิจัยและคัดเลือกวิธีเตรียมสารสกัดสมุนไพรที่เหมาะสม ควบคุมคุณภาพทางเคมีของสารสกัด ทดสอบฤทธิ์ทางชีวภาพของสารสกัด พัฒนาสูตรตำรับผลิตภัณฑ์ และประเมินลักษณะทางกายภาพ ศึกษาความคงสภาพของผลิตภัณฑ์ด้านกายภาพ และการปนเปื้อนเชื้อจุลินทรีย์ของผลิตภัณฑ์ สรุปผลการศึกษาวิจัย จัดทำเป็นรายงานเสนอต่อผู้บริหาร 	400,000	เงินบำรุง
8	โครงการพัฒนาศักยภาพห้องปฏิบัติการในการเปิดบริการใหม่สำหรับการทดสอบและการตรวจวิเคราะห์สมุนไพร	<ol style="list-style-type: none"> เพื่อพัฒนาห้องปฏิบัติการให้เป็นไปตามระบบ OECD GLP ได้วิธีทดสอบไมโครนิวเคลียสให้สอดคล้องระบบ OECD GLP test guideline 487 เปิดบริการทดสอบไมโครนิวเคลียสเพื่อรองรับลูกค้าทั้งในและต่างประเทศ เพื่อบริการตรวจวิเคราะห์ปริมาณสาร miroestrol, daidzein และ genistein ในตัวอย่างสมุนไพร กวาวเครือขาวได้ เพื่อบริการตรวจสอบเพศของกัญชาในระยะต้นอ่อนด้วยเทคนิค PCR (Polymerase Chain Reaction) 	<ol style="list-style-type: none"> เปิดให้บริการการศึกษารวบรวมข้อมูลพันธุศาสตร์ที่เรียกว่าหลักการ OECD GLP จำนวน 1 รายการ เปิดให้บริการทดสอบการเหนี่ยวนำการเกิดไมโครนิวเคลียสตาม OECD Test Guideline No.487 จำนวน 1 รายการ จำนวนตัวอย่างกวาวเครือขาวให้บริการตรวจวิเคราะห์ จำนวน 10 ตัวอย่าง จำนวนตัวอย่างของการตรวจแยกเพศกัญชาและกัญชงไม่น้อยกว่า 1,000 ตัวอย่าง 	<ol style="list-style-type: none"> พัฒนาห้องปฏิบัติการการทดสอบในหลอดทดลองด้วยวิธีไมโครนิวเคลียสให้เป็นไปตามมาตรฐาน OECD GLP test guideline 487 เปิดให้บริการตรวจวิเคราะห์ปริมาณสารสำคัญในตัวอย่างสมุนไพรกวาวเครือ ตรวจสอบเพศของกัญชาในระยะต้นอ่อนด้วยเทคนิค PCR 	1,800,000	เงินบำรุง

ที่	โครงการ	วัตถุประสงค์	ตัวชี้วัด	กิจกรรมหลัก	งบประมาณ (บาท)	แหล่งเงิน
9	โครงการเผยแพร่ผลิตภัณฑ์สมุนไพรเพื่อประชาสัมพันธ์กรมวิทยาศาสตร์การแพทย์	เพื่อเผยแพร่งานวิจัยจากสมุนไพรของกรมวิทยาศาสตร์การแพทย์ ช่วยส่งเสริมสนับสนุนการใช้สมุนไพรภายในประเทศและเพื่อเตรียมความพร้อมช่วยแก้ปัญหาสาธารณสุขและภัยพิบัติของประเทศ	ผลิตภัณฑ์สมุนไพร จำนวน 1,000 ชุด	ศึกษาวิจัยและพัฒนาสูตรตำรับและเผยแพร่ประชาสัมพันธ์	500,000	เงินบำรุง
10	โครงการการศึกษาประสิทธิผลและความปลอดภัยของเจลสารสกัดรากทองพันชั่งในการรักษาโรคผิวหนังจากเชื้อรากลุ่มเดอร์มาโตไฟต์หรือโรคกลาก (Phase VI Clinical Trail)	<ol style="list-style-type: none"> ศึกษาประสิทธิผลของเจลสารสกัดรากทองพันชั่งในการรักษาโรคผิวหนังจากเชื้อรากลุ่มเดอร์มาโตไฟต์ในผู้ป่วยโรคกลาก ศึกษาความปลอดภัยของเจลสารสกัดรากทองพันชั่ง โดยติดตามจากอาการไม่พึงประสงค์ที่อาจเกิดจากการใช้ผลิตภัณฑ์ ศึกษาขนาดและระยะเวลาที่เหมาะสมสำหรับการใช้เจลสารสกัดรากทองพันชั่งในการรักษาโรคผิวหนังจากเชื้อรากลุ่มเดอร์มาโตไฟต์ในผู้ป่วย ศึกษาความพึงพอใจในการใช้เจลสารสกัดรากทองพันชั่งในการรักษาโรคผิวหนังจากเชื้อรากลุ่มเดอร์มาโตไฟต์ในผู้ป่วย 	<ol style="list-style-type: none"> ผลการศึกษาประสิทธิผลของเจลสารสกัดรากทองพันชั่งในอาสาสมัครผู้ป่วยโรคกลาก จำนวน 30 ราย ผลการประเมินความปลอดภัยของการใช้เจลสารสกัดรากทองพันชั่ง จำนวน 30 ราย ผลสำรวจความพึงพอใจต่อการใช้เจลสารสกัดรากทองพันชั่ง จำนวน 30 ราย รายงานสรุปผลการศึกษา จำนวน 1 ฉบับ 	<ol style="list-style-type: none"> จัดเตรียมเอกสารสำหรับเก็บข้อมูลการศึกษาในอาสาสมัคร เก็บข้อมูลการศึกษาในอาสาสมัคร จัดทำรายงานผลการศึกษา จัดทำบทความวิจัยเพื่อการตีพิมพ์ 	267,960	เงินบำรุง

2. โครงการวิจัยเพื่อสนับสนุนงานมูลฐาน (Fundamental Fund)

ที่	โครงการ	วัตถุประสงค์	ตัวชี้วัด	กิจกรรมหลัก	งบประมาณ (บาท)	แหล่งเงิน
1	โครงการการศึกษาและอนุรักษ์พันธุ์พริกไทยพื้นเมืองของไทยด้วยเทคนิคชีวโมเลกุลเพื่อพัฒนาไปสู่พืชเศรษฐกิจทางการแพทย์	<ol style="list-style-type: none"> ฐานข้อมูลความสัมพันธ์ของข้อมูลพันธุกรรม สารสำคัญ และแหล่งสมุนไพรที่มีคุณภาพของพริกไทยพันธุ์พื้นเมืองในประเทศ ฐานข้อมูลทางพันธุกรรมของพริกไทยพันธุ์พื้นเมืองของประเทศ แหล่งรวบรวมพันธุ์พืชพริกไทยพันธุ์พื้นเมืองที่มีคุณภาพของประเทศ 	ข้อมูลการขึ้นทะเบียนพันธุ์พริกไทย 1 สายพันธุ์ และรายงานการศึกษาวิจัยในปีที่ 1 จำนวน 1 ฉบับ	เก็บตัวอย่างพันธุ์พริกไทยในเขตพื้นที่ภาคตะวันออกและศึกษาข้อมูลทางด้านเคมี ด้านพันธุกรรมพืชและการเพาะเลี้ยงเนื้อเยื่อพืชอย่างน้อย 2 แหล่งพันธุ์	1,340,000	งบอุดหนุน
2	โครงการวิจัยสมุนไพรที่มีฤทธิ์ต้านอักเสบเพื่อพัฒนาเป็นผลิตภัณฑ์ภายนอกสำหรับนักกีฬาและบุคคล	<ol style="list-style-type: none"> เพื่อรวบรวมข้อมูลสมุนไพรที่มีรายงานฤทธิ์ต้านการอักเสบ เพื่อรวบรวมและเตรียมสารสกัดหยาบสมุนไพรที่มีคุณสมบัติเหมาะสมในการทดสอบ เพื่อทดสอบคัดกรองสารสกัดสมุนไพรที่มีฤทธิ์ในการต้านการอักเสบ (In vitro screening) เพื่อทดสอบฤทธิ์ต้านการอักเสบด้วยวิธีในสัตว์ทดลอง (In vivo) เพื่อทดสอบความปลอดภัยของสารสกัด ได้แก่ พิษก่อกลายพันธุ์ (mutagenicity) การระคายเคืองผิวหนัง (skin irritation) และอาการแพ้ทางผิวหนัง (skin sensitization) 	ได้ข้อมูลสมุนไพรที่มีความเป็นไปได้ในการทดสอบฤทธิ์ต้านการอักเสบ	<ol style="list-style-type: none"> ทดสอบความเป็นพิษของสารสกัดสมุนไพรต่อเซลล์เพาะเลี้ยงด้วยวิธี MTT assay ทดสอบคัดกรองฤทธิ์ต้านการอักเสบเบื้องต้นด้วยวิธีหลอดทดลอง (In vitro) : Anti-cyclooxygenase activity ทดสอบคัดกรองฤทธิ์ต้านการอักเสบเบื้องต้นด้วยวิธีหลอดทดลอง (In vitro) : Anti-lipoxygenase activity ทดสอบฤทธิ์ต้านการแสดงออกของยีน (gene expression) COX-1, COX-2, IL-6, IL-1β, iNOS และ TNF-α ในเซลล์ภูมิคุ้มกันเม็ดเลือดขาว RAW 264.7 ด้วยวิธี RT-PCR ทดสอบการก่อกลายพันธุ์ (mutagenicity) ของสารสกัดสมุนไพร 	1,555,000	งบอุดหนุน

ที่	โครงการ	วัตถุประสงค์	ตัวชี้วัด	กิจกรรมหลัก	งบประมาณ (บาท)	แหล่งเงิน
		6. เพื่อจัดทำสูตรผลิตภัณฑ์สมุนไพรต้นแบบตำรับนาโนอิมัลชันเจลนาโนอิมัลชันสเปรย์หรือแผ่นแปะผิวหนัง (transdermal patch) หรือแบบอื่น ๆ ที่มีประสิทธิภาพที่เหมาะสมกับการใช้งาน				
3	โครงการพัฒนาห้องปฏิบัติการทดสอบในหลอดทดลองด้วยวิธีไมโครนิวเคลียสให้เป็นไปตามมาตรฐาน OECD-GLP test guideline 487	1. พัฒนาห้องปฏิบัติการให้เป็นไปตามระบบ OECD GLP 2. ได้วิธีทดสอบไมโครนิวเคลียสให้สอดคล้องระบบ OECD GLP test guideline 487 3. เปิดบริการการทดสอบไมโครนิวเคลียส เพื่อรองรับลูกค้าทั้งในและต่างประเทศ	ห้องปฏิบัติการได้รับการพัฒนาตามระบบ OECD-GLP	พัฒนาห้องปฏิบัติการทดสอบในหลอดทดลองด้วยวิธีไมโครนิวเคลียสให้เป็นไปตามมาตรฐาน OECD-GLP test guideline 487	1,720,000	งบอุดหนุน
4	โครงการวิจัยเพื่อจัดทำมาตรฐานทางเคมีของขอบชะนางแดงและเปลือกต้นทองหลาง	เพื่อจัดทำข้อกำหนดมาตรฐานทางเคมีของสมุนไพรในบัญชียาหลักแห่งชาติ เพื่อใช้เป็นข้อมูลนำเข้าในการจัดทำ Monograph ของสมุนไพรในตำรามาตรฐานยาสมุนไพรไทย (Thai Herbal Pharmacopoeia)	ได้ข้อกำหนดมาตรฐานทางเคมีของขอบชะนางแดงและเปลือกต้นทองหลาง	จัดทำข้อกำหนดมาตรฐานทางเคมี-ฟิสิกส์ของขอบชะนางแดงและเปลือกต้นทองหลาง	475,000	งบอุดหนุน

3. โครงการขับเคลื่อนเป้าหมายสำคัญของกรม

ที่	โครงการ	วัตถุประสงค์	ตัวชี้วัด	กิจกรรมหลัก	งบประมาณ (บาท)	แหล่งเงิน
1.	โครงการผลิตภัณฑ์ต้นแบบจากสมุนไพรเพื่อศึกษาความพึงพอใจของผู้บริโภคต่อผลิตภัณฑ์ฯ ในจำนวนกลุ่มประชากรที่หลากหลายจำนวนมาก และประชาสัมพันธ์ผลงานวิจัยกรมวิทยาศาสตร์การแพทย์ ปีงบประมาณ 2567	เพื่อศึกษาความพึงพอใจของผู้บริโภคต่อผลิตภัณฑ์เครื่องสำอางต้นแบบจากสารสกัดสมุนไพร ได้แก่ ผลิตภัณฑ์ครีมบำรุงผิวจากสารสกัดมะขามป้อมและสารสกัดมะหาด ผลิตภัณฑ์แชมพูจากสารสกัดทั้งอ่อน สารสกัดมะหาดและสารสกัดกระเทียม ผลิตภัณฑ์ครีมนวดผมจากสารสกัดทั้งอ่อนและสารสกัดกระเทียม ในจำนวนกลุ่มประชากรที่หลากหลายและมีจำนวนมาก และเผยแพร่ผลงานวิจัยของกรมวิทยาศาสตร์การแพทย์	1. ผลิตภัณฑ์ครีมบำรุงผิวจากสารสกัดมะขามป้อมและสารสกัดมะหาด จำนวน 500 ชิ้น 2. ผลิตภัณฑ์แชมพูจากสารสกัดทั้งอ่อน สารสกัดมะหาดและสารสกัดกระเทียม จำนวน 500 ชิ้น 3. ผลิตภัณฑ์ครีมนวดผมจากสารสกัดทั้งอ่อนและสารสกัดกระเทียม จำนวน 500 ชิ้น	ผลิตผลิตภัณฑ์เครื่องสำอางต้นแบบจากสารสกัดสมุนไพร	500,000	งบประมาณ
2.	โครงการจัดนิทรรศการเพื่อถ่ายทอดองค์ความรู้ด้านสมุนไพร (งานมหกรรมสมุนไพรแห่งชาติ)	เพื่อเผยแพร่ประชาสัมพันธ์ผลงานของกรมวิทยาศาสตร์การแพทย์	ผลงานด้านการวิจัยและพัฒนาองค์ความรู้ นวัตกรรม และผลิตภัณฑ์จากสมุนไพร ได้รับการเผยแพร่ในการจัดนิทรรศการ	เผยแพร่ความรู้ให้แก่หน่วยงานภาครัฐและเอกชนและประชาชนที่สนใจผ่าน onsite และ online	800,000	เงินบำรุง

➤ ตารางตัวชี้วัดและเป้าหมายตามแผนปฏิบัติการและภารกิจหลัก ปีงบประมาณ พ.ศ. 2567 ของสถาบันวิจัยสมุนไพร (ตามคำรับรองการปฏิบัติราชการประจำปีงบประมาณ พ.ศ. 2567)

ประเด็นยุทธศาสตร์/ภารกิจหลัก	เป้าประสงค์	ตัวชี้วัด	น้ำหนัก (ร้อยละ)	เป้าหมายปี 2567	ข้อมูลพื้นฐาน (Baseline data)			เกณฑ์การให้คะแนน					ผู้รับผิดชอบ
					2564	2565	2566	1	2	3	4	5	
มิติภายนอก (น้ำหนักร้อยละ 70)													
ด้านประสิทธิผล (น้ำหนักร้อยละ 60)													
		1. ตัวชี้วัดภารกิจหลักของกระทรวง/กรมวิทยาศาสตร์การแพทย์ และภารกิจหลักหน่วยงาน	60										
		1.1 ระดับความสำเร็จของร้อยละเฉลี่ย ถ่วงน้ำหนักในการบรรลุเป้าหมายตามภารกิจหลัก/แผนปฏิบัติการของหน่วยงาน หรืองานประจำตามหน้าที่ปกติ (Function KPI)	30										
สร้างความเป็นเลิศด้านการวิจัยพัฒนาองค์ความรู้ และนวัตกรรม	องค์ความรู้ผลงานวิจัยนวัตกรรมที่สามารถตอบสนองความต้องการทางการแพทย์ และสาธารณสุข รวมถึงสร้างมูลค่าทางเศรษฐกิจ	1.1.1 ระดับความสำเร็จของการศึกษาพริกไทยพันธุ์พื้นเมืองด้วยเทคนิคชีวโมเลกุล	15	ระดับ 5	-	-	-	ระดับ 1 - จัดทำแผนปฏิบัติการโครงการเสนอผู้บริหารกรมวิทยาศาสตร์การแพทย์ - ทบทวนข้อมูลพริกไทยพันธุ์พื้นเมืองและกำหนดแหล่งตัวอย่างที่จะศึกษา ระดับ 2 - ศึกษาลักษณะทางพฤกษศาสตร์ ระดับ 3 - ศึกษาลักษณะทางพฤกษศาสตร์ - ศึกษาเอกลักษณ์ทางเภสัชเวท ระดับ 4 - ศึกษาลักษณะทางพฤกษศาสตร์ - ศึกษาเอกลักษณ์ทางเภสัชเวท	นายกรวิชัย สมคิด				

ประเด็นยุทธศาสตร์/ภารกิจหลัก	เป้าประสงค์	ตัวชี้วัด	น้ำหนัก (ร้อยละ)	เป้าหมายปี 2567	ข้อมูลพื้นฐาน (Baseline data)			เกณฑ์การให้คะแนน					ผู้รับผิดชอบ	
					2564	2565	2566	1	2	3	4	5		
									- ศึกษาด้านข้อมูลทางพันธุกรรม (genome sequencing) ระดับ 5 - ร่างเอกสารข้อมูลในการขึ้นทะเบียนพันธุ์พริกไทยพื้นเมือง - จัดทำรายงานความก้าวหน้ารอบ 12 เดือน พร้อมปัญหาอุปสรรค และข้อเสนอแนะเสนอผู้บริหารกรมวิทยาศาสตร์การแพทย์					
		1.1.2 ระดับความสำเร็จของการศึกษาข้อกำหนดทางเคมีและเอกลักษณ์ทางเภสัชเวท สนับสนุนการจัดทำตำรามาตรฐานยาสมุนไพรไทย	15	ระดับ 5	-	-	ระดับ 5	ระดับ 1 - ศึกษาทางพฤกษศาสตร์ของสมุนไพร จำนวน 2 ชนิด - ศึกษาเอกลักษณ์ทางเภสัชเวทของสมุนไพร จำนวน 1 ชนิด - ศึกษาข้อกำหนดทางเคมีของสมุนไพร จำนวน 1 ชนิด ระดับ 2 - ศึกษาทางพฤกษศาสตร์ของสมุนไพร จำนวน 4 ชนิด - ศึกษาเอกลักษณ์ทางเภสัชเวทของสมุนไพร จำนวน 3 ชนิด - ศึกษาข้อกำหนดทางเคมีของสมุนไพร จำนวน 2 ชนิด ระดับ 3 - ศึกษาทางพฤกษศาสตร์ของสมุนไพร จำนวน 6 ชนิด					นางสาวจิราณู มิ่งเมือง	

ประเด็น ยุทธศาสตร์/ ภารกิจหลัก	เป้าประสงค์	ตัวชี้วัด	น้ำหนัก (ร้อยละ)	เป้าหมายปี 2567	ข้อมูลพื้นฐาน (Baseline data)			เกณฑ์การให้คะแนน					ผู้รับผิดชอบ	
					2564	2565	2566	1	2	3	4	5		
								<ul style="list-style-type: none"> - ศึกษาเอกลักษณ์ทางเภสัชเวทของสมุนไพร จำนวน 5 ชนิด - ศึกษาข้อกำหนดทางเคมีของสมุนไพร จำนวน 3 ชนิด <p>ระดับ 4</p> <ul style="list-style-type: none"> - ศึกษาทางพฤกษศาสตร์ของสมุนไพร จำนวน 8 ชนิด - ศึกษาเอกลักษณ์ทางเภสัชเวทของสมุนไพร จำนวน 6 ชนิด - ศึกษาข้อกำหนดทางเคมีของสมุนไพร จำนวน 4 ชนิด - พัฒนาวิธีและทดสอบความใช้ได้ของวิธีวิเคราะห์สมุนไพร จำนวน 1 วิธี <p>ระดับ 5</p> <ul style="list-style-type: none"> - ศึกษาทางพฤกษศาสตร์สมุนไพร จำนวน 9 ชนิด (ใบข่อย กระจูดไก่ดำ ผักแพว กระพังโหม เนื้อในเมล็ดมะขาม เปลือกลำต้นทองเหลือง ขอบชะนางแดง บอระเพ็ด และ เพชรสังฆาต) - ศึกษาเอกลักษณ์ทางเภสัชเวทของสมุนไพร จำนวน 7 ชนิด (ใบข่อย กระจูดไก่ดำ ผักแพว กระพังโหม เนื้อในเมล็ดมะขาม เปลือกลำต้นทองเหลือง และขอบชะนางแดง) 						

ประเด็น ยุทธศาสตร์/ ภารกิจหลัก	เป้าประสงค์	ตัวชี้วัด	น้ำหนัก (ร้อยละ)	เป้าหมายปี 2567	ข้อมูลพื้นฐาน (Baseline data)			เกณฑ์การให้คะแนน					ผู้รับผิดชอบ
					2564	2565	2566	1	2	3	4	5	
								<p>- พิจารณาศักยภาพผู้ประกอบการที่มีความพร้อมในการพัฒนาและผลิตผลิตภัณฑ์สุขภาพด้านสมุนไพรของแต่ละเขตสุขภาพ</p> <p>- คัดเลือกผู้ประกอบการที่มีศักยภาพและมีความพร้อมในการพัฒนาและผลิตผลิตภัณฑ์สุขภาพด้านสมุนไพร</p> <p>ระดับ 3 ลงพื้นที่ให้คำปรึกษาและแนะนำแนวทางในการพัฒนาผลิตภัณฑ์สุขภาพด้านสมุนไพรให้กับผู้ประกอบการในแต่ละเขตสุขภาพ</p> <p>ระดับ 4 - ผลิตผลิตภัณฑ์สุขภาพด้านสมุนไพรต้นแบบ จำนวน 3 ผลิตภัณฑ์ - รายงานผลการกำกับติดตามการดำเนินงานของผู้ประกอบการรายไตรมาส</p> <p>ระดับ 5 - ผลิตผลิตภัณฑ์สุขภาพด้านสมุนไพรต้นแบบ จำนวน 5 ผลิตภัณฑ์ - รายงานผลการดำเนินงานฉบับสมบูรณ์ พร้อมปัญหาอุปสรรคและข้อเสนอแนะเสนอผู้บริหารกรมวิทยาศาสตร์การแพทย์</p>					

ประเด็นยุทธศาสตร์/ภารกิจหลัก	เป้าประสงค์	ตัวชี้วัด	น้ำหนัก (ร้อยละ)	เป้าหมายปี 2567	ข้อมูลพื้นฐาน (Baseline data)			เกณฑ์การให้คะแนน					ผู้รับผิดชอบ
					2564	2565	2566	1	2	3	4	5	
ยกระดับคุณภาพ และ ศักยภาพ ห้องปฏิบัติการตามมาตรฐานระดับประเทศและระดับสากล	กรมวิทยาศาสตร์การแพทย์ มีการขยายวิธีการทดสอบด้าน Toxicity และด้าน Mutagenicity ตามหลักการ OECD GLP	1.2.2 ระดับความสำเร็จของการพัฒนาศักยภาพห้องปฏิบัติการการทดสอบในหลอดทดลองด้วยวิธีไมโครนิวเคลียส OECD-test guideline No. 487 ตามหลักการ OECD GLP	15	ระดับ 5	-	ระดับ 3	ระดับ 5	ระดับ 1 - จัดทำแผนโครงการพัฒนาห้องปฏิบัติการการทดสอบในหลอดทดลองด้วยวิธีไมโครนิวเคลียสให้เป็นไปตาม OECD-test guideline No. 487 เสนอผู้บริหาร - แต่งตั้งบุคลากรเพื่อเข้าสู่งานดำเนินงานตามหลักการ OECD GLP ระดับ 2 จัดเตรียมสถานที่อุปกรณ์เครื่องมือสารเคมีให้พร้อมต่อการทดสอบในหลอดทดลองด้วยวิธีไมโครนิวเคลียส OECD-test guideline No. 487 ตามหลักการ OECD GLP ระดับ 3 จัดเตรียมเอกสารที่เกี่ยวข้อง (SOP/form) การทดสอบในหลอดทดลองด้วยวิธีไมโครนิวเคลียส OECD-test guideline No. 487: In Vitro Mammalian Cell Micronucleus Test ระดับ 4 ทำการทดสอบในหลอดทดลองด้วยวิธีไมโครนิวเคลียส OECD-test guideline No. 487 : In Vitro Mammalian Cell Micronucleus Test	นางสาวพรวิภา ศุภจริยาวัตร				

ประเด็นยุทธศาสตร์/ภารกิจหลัก	เป้าประสงค์	ตัวชี้วัด	น้ำหนัก (ร้อยละ)	เป้าหมายปี 2567	ข้อมูลพื้นฐาน (Baseline data)			เกณฑ์การให้คะแนน					ผู้รับผิดชอบ	
					2564	2565	2566	1	2	3	4	5		
								ระดับ 5 - รายงานสรุปผลการดำเนินการ พร้อมปัญหา/อุปสรรค และ ข้อเสนอแนะเชิงนโยบาย เสนอต่อผู้บริหารกรมวิทยาศาสตร์-การแพทย์ - จัดเตรียมข้อมูลและเอกสาร สำหรับการขอเปิดให้บริการ						
-	-	1.3 ระดับความสำเร็จของร้อยละเฉลี่ยถ่วงน้ำหนักในการบรรลุเป้าหมายในการดำเนินงานตามภารกิจพื้นที่/การแก้ปัญหา การแพทย์และสาธารณสุขตามพื้นที่หรือการแก้ปัญหาในงานที่รับผิดชอบ (Area KPI)	-	-	-	-	-	-					-	
ด้านคุณภาพ (น้ำหนักร้อยละ 10)														
		2.1 ร้อยละความพึงพอใจของผู้รับบริการ และผู้มีส่วนได้ส่วนเสีย	5	ร้อยละ 85	ร้อยละ 90.26	ร้อยละ 88.85	ร้อยละ 79.96	ร้อยละ 90.60	84	87	90	93	96	นางสาวณวิธิน ภิรมवाद
								ร้อยละความพึงพอใจของผู้รับบริการ สูตรการคำนวณ : $(A/B) \times 100$ A = คะแนนรวมความพึงพอใจที่ได้ B = คะแนนเต็มทั้งหมด						
								ร้อยละความพึงพอใจของผู้มีส่วนได้ส่วนเสีย สูตรการคำนวณ : $(A/B) \times 100$ A = คะแนนรวมความพึงพอใจที่ได้ B = คะแนนเต็มทั้งหมด						

ประเด็นยุทธศาสตร์/ภารกิจหลัก	เป้าประสงค์	ตัวชี้วัด	น้ำหนัก (ร้อยละ)	เป้าหมายปี 2567	ข้อมูลพื้นฐาน (Baseline data)			เกณฑ์การให้คะแนน					ผู้รับผิดชอบ
					2564	2565	2566	1	2	3	4	5	
		2.2 ระดับความสำเร็จของการปรับปรุงคุณภาพการบริการ/ผลผลิต/กระบวนการทำงานของหน่วยงาน	5	ระดับ 5	ระดับ 5	ระดับ 5	ระดับ 5	ระดับ 1 หน่วยงานวิเคราะห์และสรุปผล ข้อเสนอแนะ/ข้อคิดเห็น/ความไม่พึงพอใจของผู้รับบริการและผู้มีส่วนได้ส่วนเสียที่ได้จากการสำรวจความพึงพอใจฯ ในปี 2566 และที่พบจากช่องทางอื่น (1 คะแนน)					นางสาวอังคณา พิมพา
							ระดับ 2 - นำข้อมูลที่ได้จากระดับคะแนน 1 มาเป็นปัจจัยนำเข้าจัดทำแผนปรับปรุงคุณภาพการบริการ/ผลผลิต/กระบวนการทำงานของหน่วยงาน ประจำปีงบประมาณ พ.ศ. 2567 (ตามแบบฟอร์มที่ 22-1) และเสนอผู้บริหารหน่วยงานอนุมัติ (0.5 คะแนน) - จัดส่งแผนปรับปรุงคุณภาพการบริการ/ผลผลิต/กระบวนการทำงานของหน่วยงาน ประจำปีงบประมาณ พ.ศ. 2567 ให้กลุ่มพัฒนาระบบบริหารภายใน วันที่ 31 มกราคม 2567 ผ่านระบบ M-SIS (0.5 คะแนน)	ระดับ 3 หน่วยงานดำเนินการ ตามแผนปรับปรุงคุณภาพการบริการ/					

ประเด็นยุทธศาสตร์/ภารกิจหลัก	เป้าประสงค์	ตัวชี้วัด	น้ำหนัก (ร้อยละ)	เป้าหมายปี 2567	ข้อมูลพื้นฐาน (Baseline data)			เกณฑ์การให้คะแนน					ผู้รับผิดชอบ	
					2564	2565	2566	1	2	3	4	5		
								<p>ผลผลิต/กระบวนการ ทำงานของหน่วยงานประจำปีงบประมาณ พ.ศ. 2567 (1 คะแนน)</p> <p>ระดับ 4 จัดทำรายงานสรุปผลความก้าวหน้าการดำเนินงาน เทียบกับแผนปรับปรุงคุณภาพ การบริการ/ผลผลิต/กระบวนการทำงานของหน่วยงานประจำปีงบประมาณ พ.ศ. 2567 เสนอผู้บริหารของหน่วยงานทราบ (ตามแบบฟอร์มที่ 2.2 - 2)(1 คะแนน)</p> <p>ระดับ 5 จัดทำรายงานผลการ ดำเนินงานตามแผนปรับปรุงคุณภาพการบริการ/ผลผลิต/ กระบวนการทำงานของหน่วยงานประจำปีงบประมาณ พ.ศ. 2567 ให้กลุ่มพัฒนาระบบบริหารภายในวันที่ 23 กันยายน 2567 ผ่านระบบ M-SIIS (1 คะแนน)</p>						

ประเด็นยุทธศาสตร์/ภารกิจหลัก	เป้าประสงค์	ตัวชี้วัด	น้ำหนัก (ร้อยละ)	เป้าหมายปี 2567	ข้อมูลพื้นฐาน (Baseline data)			เกณฑ์การให้คะแนน					ผู้รับผิดชอบ	
					2564	2565	2566	1	2	3	4	5		
มิติภายใน (น้ำหนักร้อยละ 30)														
ด้านประสิทธิภาพ (น้ำหนักร้อยละ 15)														
		3. ร้อยละของการเบิกจ่ายเงินงบประมาณ	15						89	91	93	95	97	นางสาว นรินทร์ทิพย์ ชันดี
		3.1 ร้อยละของการเบิกจ่ายเงินงบประมาณรายจ่ายภาพรวม	7.5	ร้อยละ 97	ร้อยละ 100	ร้อยละ 100	ร้อยละ 100	รอบ 6 เดือน สูตรการคำนวณ : (A/B) x 100 A = เงินงบประมาณรายจ่ายภาพรวมที่หน่วยงานเบิกจ่าย B = งบประมาณหลังการโอนเปลี่ยนแปลงแล้ว (เงินงวด) รอบ 12 เดือน สูตรการคำนวณ : (A/B) x 100 A = เงินงบประมาณรายจ่ายภาพรวมที่หน่วยงานเบิกจ่าย B = วงเงินงบประมาณรายจ่ายภาพรวมที่ได้รับหลังโอนเปลี่ยนแปลง (งบประมาณสุทธิ)						
		3.2 ร้อยละของการเบิกจ่ายเงินงบประมาณ	7.5	ร้อยละ 79	ร้อยละ 100	ร้อยละ 100	ร้อยละ 100	71	73	75	77	79	นางสาว นรินทร์ทิพย์ ชันดี	
								รอบ 6 เดือน สูตรการคำนวณ : (A/B) x 100						

ประเด็นยุทธศาสตร์/ภารกิจหลัก	เป้าประสงค์	ตัวชี้วัด	น้ำหนัก (ร้อยละ)	เป้าหมายปี 2567	ข้อมูลพื้นฐาน (Baseline data)			เกณฑ์การให้คะแนน					ผู้รับผิดชอบ														
					2564	2565	2566	1	2	3	4	5															
								<p>A = เงินงบประมาณรายจ่ายงบลงทุนที่หน่วยงานเบิกจ่าย</p> <p>B = งบประมาณรายจ่ายงบลงทุนหลังการโอนเปลี่ยนแปลงแล้ว (เงินงวด)</p> <p>รอบ 12 เดือน</p> <p>สูตรการคำนวณ : $(A/B) \times 100$</p> <p>A = เงินงบประมาณรายจ่ายงบลงทุนที่หน่วยงานเบิกจ่าย</p> <p>B = วงเงินงบประมาณรายจ่ายงบลงทุนที่ได้รับหลังโอนเปลี่ยนแปลง (งบประมาณสุทธิ)</p> <table border="1"> <thead> <tr> <th>ไตรมาส</th> <th>1</th> <th>2</th> <th>3</th> <th>4</th> <th>5</th> </tr> </thead> <tbody> <tr> <td>2</td> <td>35</td> <td>37</td> <td>39</td> <td>41</td> <td>43</td> </tr> <tr> <td>4</td> <td>71</td> <td>73</td> <td>75</td> <td>77</td> <td>79</td> </tr> </tbody> </table>	ไตรมาส	1	2	3	4	5	2	35	37	39	41	43	4	71	73	75	77	79	
ไตรมาส	1	2	3	4	5																						
2	35	37	39	41	43																						
4	71	73	75	77	79																						
ด้านพัฒนาองค์การ (น้ำหนักร้อยละ 15)																											
		4. ระดับความสำเร็จของหน่วยงานที่ดำเนินการพัฒนาคุณภาพการบริหารจัดการภาครัฐผ่านเกณฑ์ที่กำหนด	15	ระดับ 5	ระดับ 5	ระดับ 5	ระดับ 5	ระดับ 1	หน่วยงานจัดทำลักษณะสำคัญขององค์การ (แบบฟอร์ม 4.1) ได้ครบถ้วนแล้วเสร็จ และส่งให้กลุ่มพัฒนาระบบบริหารผ่านระบบ M-SIS ภายในวันที่ 31 มกราคม 2567			นางสาวรัตติพร วสุพันธ์															

ประเด็นยุทธศาสตร์/ ภารกิจหลัก	เป้าประสงค์	ตัวชี้วัด	น้ำหนัก (ร้อยละ)	เป้าหมายปี 2567	ข้อมูลพื้นฐาน (Baseline data)			เกณฑ์การให้คะแนน					ผู้รับผิดชอบ
					2564	2565	2566	1	2	3	4	5	
								<p>เกณฑ์การให้คะแนน</p> <p>0.2 0.4 0.6 0.8 1.0</p> <p>5 7 9 11 13 คำถาม คำถาม คำถาม คำถาม คำถาม</p> <p>เกณฑ์การให้คะแนน +/- 2 คำถาม ต่อ 0.20 คะแนน (interval)</p> <p>ระดับ 2</p> <p>หน่วยงานประเมินองค์การด้วยตนเอง (Self - Assessment) เทียบกับเกณฑ์คุณภาพการบริหารจัดการภาครัฐ พ.ศ. 2562 หมวด 1 - 6 (แบบฟอร์ม 4.2) และส่งกลุ่มพัฒนาระบบบริหารผ่านระบบ M-SIIS ภายในวันที่ 31 มกราคม 2567</p> <p>เกณฑ์การให้คะแนน</p> <p>0.2 0.4 0.6 0.8 1.0</p> <p>≤ 2 3 4 5 6 หมวด หมวด หมวด หมวด หมวด</p> <p>เกณฑ์การให้คะแนน +/- 2 คำถาม ต่อ 0.20 คะแนน (interval)</p> <p>ระดับ 3</p> <p>- หน่วยงานนำโอกาสในการปรับปรุง (Opportunity For Improvement : OFI) ที่เลือกมาจัดทำแผนพัฒนาองค์การอย่างน้อย 1 OFI/หมวด/แผน (แบบฟอร์ม 4.3) เสนอผู้บริหารสูงสุด</p>					

ประเด็นยุทธศาสตร์/ ภารกิจหลัก	เป้าประสงค์	ตัวชี้วัด	น้ำหนัก (ร้อยละ)	เป้าหมายปี 2567	ข้อมูลพื้นฐาน (Baseline data)			เกณฑ์การให้คะแนน					ผู้รับผิดชอบ
					2564	2565	2566	1	2	3	4	5	
								ของหน่วยงานลงนามและส่งกลุ่มพัฒนาระบบบริหารผ่านระบบ M-SIIS ภายในวันที่ 31 มกราคม 2567					
								เกณฑ์การให้คะแนน					
								0.1	0.2	0.3	0.4	1.5	
								≤ 2 หมวด	3 หมวด	4 หมวด	5 หมวด	6 หมวด	
								เกณฑ์การให้คะแนน +/- 2 คำถาม ต่อ 0.10 คะแนน (interval)					
								- หน่วยงานกำหนดตัวชี้วัดหมวด 7 ผลลัพธ์การดำเนินการตามหัวข้อ 7.1 - 7.6 (แบบฟอร์ม 4.4) ส่งกลุ่มพัฒนาระบบบริหารผ่านระบบ M-SIIS ภายในวันที่ 31 มกราคม 2567					
								เกณฑ์การให้คะแนน					
								0.1	0.2	0.3	0.4	1.5	
								≤ 10 ตัวชี้วัด	12 ตัวชี้วัด	14 ตัวชี้วัด	16 ตัวชี้วัด	18 ตัวชี้วัด	
								เกณฑ์การให้คะแนน +/- 2 คำถาม ต่อ 0.10 คะแนน (interval)					
								ระดับ 4					
								- หน่วยงานรายงานความก้าวหน้าผลการดำเนินการตามแผนพัฒนาองค์การ (แบบฟอร์ม 4.5) พร้อม					

ประเด็น ยุทธศาสตร์/ ภารกิจหลัก	เป้าประสงค์	ตัวชี้วัด	น้ำหนัก (ร้อยละ)	เป้าหมายปี 2567	ข้อมูลพื้นฐาน (Baseline data)			เกณฑ์การให้คะแนน					ผู้รับผิดชอบ											
					2564	2565	2566	1	2	3	4	5												
								<p>หลักฐานที่แสดงถึงการดำเนินการ รายการตามแผนฯ ผ่านระบบ M-SIS รอบ 6 และ 12 เดือน ภายในระยะเวลาที่กำหนด</p> <p>- รายงานผลลัพธ์การดำเนินงาน ตามหัวข้อ 7.1 - 7.6 (แบบฟอร์ม 4.4) ผ่านระบบ M -SIS รอบ 6 และ 12 เดือน ภายในระยะเวลาที่ กำหนด</p> <table border="1"> <thead> <tr> <th rowspan="2">ระยะเวลา</th> <th colspan="2">เกณฑ์การให้คะแนน</th> </tr> <tr> <th>-0.10 คะแนน</th> <th>1 คะแนน</th> </tr> </thead> <tbody> <tr> <td>รอบ 6 เดือน</td> <td>ส่งหลัง วันที่ 5 เม.ย. 67</td> <td>ส่งภายใน วันที่ 5 เม.ย. 67</td> </tr> <tr> <td>รอบ 12 เดือน</td> <td>ส่งหลัง วันที่ 23 ก.ย. 67</td> <td>ส่งภายใน วันที่ 23 ก.ย. 67</td> </tr> </tbody> </table> <p>เกณฑ์การให้คะแนน -0.10 คะแนน ต่อ 1 รอบการรายงานผลล่าง</p> <p>ระดับ 5 หน่วยงานจัดทำแนวทาง ปฏิบัติที่ เป็นเลิศ (Best Practice) อย่างน้อย 1 เรื่อง ความยาวไม่เกิน 3 หน้า /เรื่อง (แบบฟอร์ม 4.6) ดังนี้ (1 คะแนน)</p>					ระยะเวลา	เกณฑ์การให้คะแนน		-0.10 คะแนน	1 คะแนน	รอบ 6 เดือน	ส่งหลัง วันที่ 5 เม.ย. 67	ส่งภายใน วันที่ 5 เม.ย. 67	รอบ 12 เดือน	ส่งหลัง วันที่ 23 ก.ย. 67	ส่งภายใน วันที่ 23 ก.ย. 67	
ระยะเวลา	เกณฑ์การให้คะแนน																							
	-0.10 คะแนน	1 คะแนน																						
รอบ 6 เดือน	ส่งหลัง วันที่ 5 เม.ย. 67	ส่งภายใน วันที่ 5 เม.ย. 67																						
รอบ 12 เดือน	ส่งหลัง วันที่ 23 ก.ย. 67	ส่งภายใน วันที่ 23 ก.ย. 67																						

ประเด็นยุทธศาสตร์/ ภารกิจหลัก	เป้าประสงค์	ตัวชี้วัด	น้ำหนัก (ร้อยละ)	เป้าหมายปี 2567	ข้อมูลพื้นฐาน (Baseline data)			เกณฑ์การให้คะแนน					ผู้รับผิดชอบ		
					2564	2565	2566	1	2	3	4	5			
								1) แนวทางปฏิบัติหรือวิธีการที่ดี และผลลัพธ์การดำเนินการ (0.25 คะแนน)							
								2) ยกตัวอย่างผลงานที่โดดเด่น (0.25 คะแนน)							
								3) ปัจจัยแห่งความสำเร็จ (0.25 คะแนน)							
								4) สิ่งที่ได้เรียนรู้เพื่อพัฒนาต่อไป (0.25 คะแนน)							
								และส่งให้กลุ่มพัฒนาระบบบริหาร ภายในวันที่ 23 กันยายน 2567							
		น้ำหนักรวม	100												

ข้อมูล ณ วันที่ 26 ธันวาคม 2566

➤ มิติภายนอก : (น้ำหนักร้อยละ 70)

ด้านประสิทธิผล (น้ำหนักร้อยละ 60)

1. ตัวชี้วัดตามภารกิจหลักของกระทรวง/กรมวิทยาศาสตร์การแพทย์ และภารกิจหลักหน่วยงาน

- ตัวชี้วัดที่ 1.1 ระดับความสำเร็จของร้อยละเฉลี่ยถ่วงน้ำหนักในการบรรลุเป้าหมายตามภารกิจหลัก/แผนปฏิบัติราชการของหน่วยงาน หรืองานประจำตามหน้าที่ปกติ (Function KPI) (น้ำหนักร้อยละ 30)
- ตัวชี้วัดที่ 1.2 ระดับความสำเร็จของร้อยละเฉลี่ยถ่วงน้ำหนักในการบรรลุเป้าหมายตามนโยบายสำคัญเร่งด่วนหรือภารกิจที่ได้รับมอบหมายเป็นพิเศษ (Agenda KPI) (น้ำหนักร้อยละ 30)
- ตัวชี้วัดที่ 1.3 ระดับความสำเร็จของร้อยละเฉลี่ยถ่วงน้ำหนักในการบรรลุเป้าหมายในการดำเนินงานตามภารกิจพื้นที่/การแก้ปัญหาการแพทย์และสาธารณสุขตามพื้นที่ หรือการแก้ปัญหาในงานรับผิดชอบ (Area KPI)

ด้านคุณภาพ (น้ำหนักร้อยละ 10)

2. คุณภาพการให้บริการ

- ตัวชี้วัดที่ 2.1 ร้อยละของระดับความพึงพอใจของผู้รับบริการและผู้มีส่วนได้เสีย (น้ำหนักร้อยละ 5)
- ตัวชี้วัดที่ 2.2 ระดับความสำเร็จของการปรับปรุงคุณภาพการให้บริการ/ผลผลิต/กระบวนการทำงานของหน่วยงาน (น้ำหนักร้อยละ 5)

➤ มิติภายใน : (น้ำหนักร้อยละ 30)

ด้านประสิทธิภาพ (น้ำหนักร้อยละ 15)

3. ร้อยละของการเบิกจ่ายงบประมาณ

- ตัวชี้วัดที่ 3.1 ร้อยละของการเบิกจ่ายเงิน งบประมาณรายจ่ายภาพรวม (น้ำหนักร้อยละ 7.5)
- ตัวชี้วัดที่ 3.2 ร้อยละของการเบิกจ่ายเงิน งบประมาณรายจ่ายลงทุน (น้ำหนักร้อยละ 7.5)

ด้านพัฒนาองค์กร (น้ำหนักร้อยละ 15)

4. ระดับความสำเร็จของหน่วยงานที่ดำเนินการพัฒนาคุณภาพการบริหารจัดการภาครัฐผ่านเกณฑ์ที่กำหนด (น้ำหนักร้อยละ 15)

ส่วนที่ 3 ระบบการติดตามประเมินผลและรายงานผลการปฏิบัติราชการ ของสถาบันวิจัยสมุนไพร ประจำปีงบประมาณ พ.ศ. 2567

การติดตามและรายงาน เป็นการติดตามและรายงานผลความก้าวหน้า/ผลการดำเนินงาน/ผลสัมฤทธิ์ของแผน/งาน/โครงการ ภายใต้แผนปฏิบัติราชการดำเนินการดังนี้

1. รายงานความก้าวหน้าในการดำเนินงานและการใช้จ่ายงบประมาณตามแผนงาน/โครงการตามแผนปฏิบัติราชการผ่านระบบสารสนเทศเพื่อการบริหารงานเชิงยุทธศาสตร์และติดตามตัวชี้วัดสำคัญ (M-SIIS)
2. รายงานผลการดำเนินงานประจำเดือนในการประชุมสถาบันวิจัยสมุนไพรเพื่อรับทราบปัญหาและอุปสรรคในการดำเนินงานโดยกำหนดเป็นวาระในการประชุม
3. รายงานผลการปฏิบัติราชการตามคำรับรองการปฏิบัติราชการของสถาบันวิจัยสมุนไพร ประจำปีงบประมาณ พ.ศ. 2567 (Self-Assessment Report: SAR) 6, 9 และ 12 เดือน ผ่านระบบสารสนเทศเพื่อการบริหารงานเชิงยุทธศาสตร์และติดตามตัวชี้วัดสำคัญ (M-SIIS)
4. ควบคุม กำกับ ติดตามแผนงาน/โครงการ/นโยบายให้เป็นไปตามแผนการปฏิบัติราชการและนโยบายจากกรมวิทยาศาสตร์การแพทย์โดยผู้อำนวยการสถาบันวิจัยสมุนไพร

ตารางสรุปการติดตามผลการดำเนินงานและการรายงานผลตามแผนปฏิบัติราชการของสถาบันวิจัยสมุนไพร ประจำปีงบประมาณ พ.ศ. 2567

การติดตาม/การรายงาน	วิธีการ	ความถี่	ผู้รายงาน
1. รายงานผลการดำเนินงานโครงการตามแผนปฏิบัติราชการของสถาบันวิจัยสมุนไพร ประจำปีงบประมาณ พ.ศ. 2567 1.1 รายงานความก้าวหน้าโครงการ/กิจกรรม 1.2 รายงานการใช้จ่ายงบประมาณ	รายงานผ่านระบบ M-SIIS	ทุกวันที่ 20 ของเดือน	1.1 หัวหน้าโครงการ 1.2 งานการเงิน สวพ. 1.3 กพว. รวบรวม/ตรวจสอบเสนอในภาพรวม
2. รายงานผลการปฏิบัติราชการตามคำรับรองการปฏิบัติราชการของสถาบันวิจัยสมุนไพร ประจำปีงบประมาณ พ.ศ. 2567	รายงานผ่านระบบ M-SIIS	6 เดือน 9 เดือน และ 12 เดือน	2.1 ผู้รับผิดชอบตัวชี้วัด 2.2 กพว. รวบรวม/ตรวจสอบเสนอในภาพรวม
3. งานบริการ	ติดตามผ่านระบบ M-SIIS โดยเทียบเป้าหมายตามที่เสนอขอกับรายได้จริง	ตามแผนการดำเนินงาน	3.1 ผู้รับผิดชอบงานบริการ 3.2 กพว. รวบรวม/ตรวจสอบเสนอในภาพรวม
4. งานพื้นฐาน	ติดตามผ่านระบบ M-SIIS โดยเทียบกับข้อมูลผลการเบิกจ่ายงบประมาณ	ตามแผนการดำเนินงาน	4.1 ผู้รับผิดชอบงานพื้นฐาน 4.2 กพว. รวบรวม/ตรวจสอบเสนอในภาพรวม
5. งานตามข้อสั่งการของผู้อำนวยการสถาบันวิจัยสมุนไพร	- การติดตามผ่านการประชุมสถาบันวิจัยสมุนไพร - การติดตามผ่านระบบ Application Line - การสั่งการโดยตรงกับผู้รับผิดชอบ/ผู้เกี่ยวข้อง	-	ผู้รับผิดชอบ/ผู้เกี่ยวข้อง

ภาคผนวก

1. แผนปฏิบัติการกรมวิทยาศาสตร์การแพทย์ ประจำปีงบประมาณ พ.ศ. 2567
2. คู่มือรายละเอียดตัวชี้วัดการรับรองปฏิบัติการ (KPI Template) ประจำปีงบประมาณ พ.ศ. 2567
3. <https://mpri.dmsc.moph.go.th/> (เว็บไซต์สถาบันวิจัยสมุนไพรมหาวิทยาลัยมหิดล)
4. <https://bpsd.dmsc.moph.go.th/> (เว็บไซต์กลุ่มพัฒนาระบบบริหารกรมวิทยาศาสตร์การแพทย์)

